

Årsberetning

2017



Hillerød Forsyning
– en bæredygtig fortælling



©: Hillerød Forsyning
Overordnet design: Identitet & Design
Layout: NRT Hillerød Grafisk
Tryk: NRT Hillerød Grafisk
Papir: 250 g / 150 g Silk

FORSIDEFOTO:
Taget på det nye renseanlæg på Solrødgård Klima- og Miljøpark

INDHOLDSFORTEGNELSE

Formanden fortæller	4
Direktøren fortæller	5
Om Hillerød Forsyning	6
Hovedtal fra Hillerød Forsyning	9
Vand	10
Spildevand	16
Varme	22
Affald	28
Solrødgård Klima- og Miljøpark	34

FORMANDEN FORTÆLLER



Ved årsskiftet 2017/2018 tog vi afsked med de afgående bestyrelser for Hillerød Forsyning og bød samtidig velkommen til nye bestyrelsesmedlemmer.

Jeg vil gerne starte med at takke de afgående bestyrelsesmedlemmer for deres engagementet i Hillerød Forsyning i den seneste byrådsperiode, og samtidig byde de nye bestyrelsesmedlemmer velkommen til arbejdet i en af Danmarks mest spændende forsyningsvirksomheder. Sammen hjælper vi udviklingen på vej, og forsyning er en vedkommende og integreret del af den udvikling, vi har arbejdet for, og som vi oplever lige nu i vores kommune.

Og Hillerød kommune er i rivende udvikling.

Der bliver bygget ca. 5.000 boliger, og der tilflytter ca. 10.000 indbyggere over det kommende årti. Oven i det sker der en stor og positiv erhvervsudvikling, hvor eksisterende virksomheder udvider og skaber flere arbejdspladser, og nye virksomheder etablerer sig i kommunen.

En forudsætning for denne udvikling er, at der er en velfungerende infrastruktur i forhold til vand, varme, spildevand og affald. En infrastruktur der leverer de rigtige tjenesteydelser til priser, som kunderne er villige til at betale, og med en acceptabel miljøpåvirkning.

Hillerød Forsyning har været en central spiller – og vil fortsat være en central spiller – i forhold til at få denne vækst til at ske.

Solrødgård Klima- og Miljøpark er et 520.000 m² stort område syd for Hillerød by. Solrødgård samler en række forsyningsaktiviteter og gør det muligt at udnytte arealer i Hillerød by til andre formål. Solrødgård rummer også rekreative muligheder, som er åbne for alle, der har lyst til at bruge dem. Solrødgård er et af fyrtårnene i byrådets vision "læring og livskraft".

Et andet fyrtårn i byrådets vision er foreningen Symbiose Hillerød, som Hillerød Forsyning deltager i. Symbiose Hillerød arbejder på at bruge de muligheder, som en høj investeringstakt i kommunen giver, bedst muligt. Alt sammen for at tilgodese miljøet og overlevere et bæredygtigt Hillerød til de kommende generationer.

Men Symbiose Hillerød er mere end det. Symbiose Hillerød bidrager også til, at det er nemmere, og måske billigere, at etablere og drive virksomhed i vores kommune, og derfor er Symbiose Hillerød en vigtig del af kommunens erhvervsstrategi.

Hillerød Forsyning er først og fremmest kundernes forsyning. Vi leverer, så vidt det er muligt, de produkter, som kunderne efterspørger og i den kvalitet der efterspørgeres. Og vi stræber efter at have takster, der er rimelige i forhold til de krav, som kunder, miljø og Hillerød Kommune stiller, og som ikke opfattes som en barriere i forhold til at bosætte sig i kommunen.

Jeg vil runde af med en tak til vores medarbejdere i Hillerød Forsyning. Medarbejdere som, med deres daglige engagement og robuste faglige kompetencer, bidrager til både at løfte en vigtig opgave for de mange borgere og virksomheder, som holder til i vores kommune i dag, og til at skabe grundlaget for den vækst og udvikling, der vil gøre vores kommune til et af de bedste steder at bo og drive virksomhed i Danmark.

Klaus Markussen
Bestyrelsesformand

DIREKTØREN FORTÆLLER

På mange måder har 2017 været et godt år for Hillerød Forsyning. Vi er en vigtig medspiller i kommunens by- og erhvervsudvikling, hvor vi sikrer høj forsynings-sikkerhed og bæredygtig udvikling. Flere store anlægs-aktiviteter, som vi begyndte på i 2015, er nu afsluttet eller næsten afsluttet til gavn for vores kunder.

GENBRUGSSTATION OG AFFALDSINDSAMLING

Genbrugsstationen har været i drift mere end et år og fungerer godt til gavn for de ca. 300.000 årlige besøgende. Vi har eksperimenteret med ubemandet åbningstid, så kunderne kan aflevere affald en større del af døgnet. Endnu et initiativ, der får Hillerød Kommunes indbyggere til at udsortere mere, til gavn for miljø og økonomi.

Fra 1. april 2017 hjemtog vi indsamling af dagrenovation. Beslutningen blev taget efter flere år med svingende kvalitet og en lang række kundeklager, og hjemtagningen har båret frugt. Antallet af kundehenvendelser og kundeklager er faldet markant. Vores kunder får ganske enkelt den ydelse, de forventer, og det er vi glade for.

DET NYE RENSEANLÆG

Vi begyndte idriftsættelsen af det nye renseanlæg på Solrødgård i efteråret 2017. Anlægget renser bedre end det gamle renseanlæg på Kirsebærølle, så mængden af kvælstof og fosfor, der bliver udledt til miljøet med det rensede spildevand, er reduceret markant. Faktisk renser det nye anlæg så godt, at den samlede udledning af kvælstof ikke vil stige, selv når vi i de kommende år byder 15.000 nye indbyggere, og en del nye arbejdspladser, velkommen. Det er godt for miljøet og for indbyggerne i Hillerød Kommune.

SOLRØD GÅRD KLIMA- OG MILJØPARK

Solrødgård Klima- og Miljøpark åbnede i 2016, da vi indviede genbrugsstationen. Parken er et eksempel på, hvordan forsyningsanlæg og rekreative formål kan forenes, og vi glæder os over, at mange har fået øjnene op for, hvor dejligt der er på Solrødgård og kommer forbi for at gå en tur, se det nye landskab og det rige plante- og dyreliv.

PÅ VEJ MOD EN FOSSILFRI VARMEFORSYNING

Vi har besluttet, at vi i 2025 skal være fossilfrie i varmforsyningen. Vi skal med andre ord producere mindst lige så meget varme uden brug af fossile brændsler, som vi sender ud i varmenettet til vores kunder. Det er et ambitiøst mål – for vi ønsker, at det sker uden store stigninger i taksterne. Vi satser på træflis, træpiller, solvarme og overskudsvarme i vores varmeproduktion. At vi når målet senest i 2025 er rimeligt sikkert, men vi skal tænke os godt om, så det sker uden taksterne løber løbsk. I 2017 var 72 % af varmeproduktionen fossilfri.

Varmeforsyningssektoren er i forandring. Den 1. januar 2019 indføres en ny regulering, og hvad den går ud på, er ikke fuldt ud kendt endnu. Derfor holder vi igen med nye investeringer, hvor det ikke er strengt nødvendigt. Samtidig bortfalder rådighedsbetalingen til vores store gasfyrede kraftvarmeværk ved udgangen af 2019, og så får Hillerød Forsyning, ligesom en lang række selskaber, en ny dagligdag. Det påvirker økonomien markant, men vi har iværksat flere tiltag for at minimere påvirkningen af taksterne og dermed vores kunders betaling for varme.

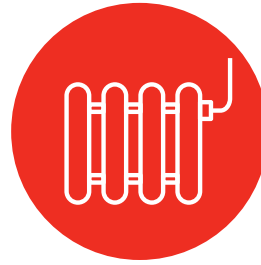
VIRKSOMHEDEN HILLERØD FORSYNING

Hillerød Forsyning blev etableret i 2008 ved en udskillelse fra Hillerød Kommune. Udskillelsen havde baggrund i lovgivning på området og ønsket om en klar adskillelse af skatte- og takstfinansierede aktiviteter.

I dag har vi ca. 120 ansatte og leverer varme og vand samt håndterer spildevand og affald for vores kunder - og et af vores vigtigste aktiver er vores dygtige, dedikerede og erfarne medarbejdere.

Hillerød Forsyning stræber hver dag efter at leve op til det løfte, vi har givet vores kunder - at levere gode tjenesteydelser med høj forsynings-sikkerhed til rimelige priser og med stort fokus på lavest mulig miljøpåvirkning

Søren Støvring
Adm. direktør



OM HILLERØD FORSYNING

Vi er en koncern, der består af 8 selskaber:

- Hillerød Forsyning Holding A/S
- Hillerød Affaldshåndtering A/S
- Hillerød Varme A/S
- Hillerød Kraftvarme ApS
- Hillerød Vand A/S
- Hillerød Spildevand A/S
- Hillerød Service A/S
- Kundeservice Nordsjælland A/S

Kommunens kapitalejerskab er placeret i Hillerød Forsyning Holding A/S, og holdingselskabet ejer 100 % af kapitalen i de seks underliggende datterselskaber.

Hillerød Affaldshåndtering A/S ejer 50 % af aktierne i Fælles Affaldsindsamling A/S, der er stiftet sammen med Halsnæs Forsyning.

Hillerød Service A/S ejer 100 % af aktierne i Kundeservice Nordsjælland A/S og 11,1 % af aktierne i Nordkøb A/S, der er stiftet sammen med 8 andre nordsjællandske forsyninger.

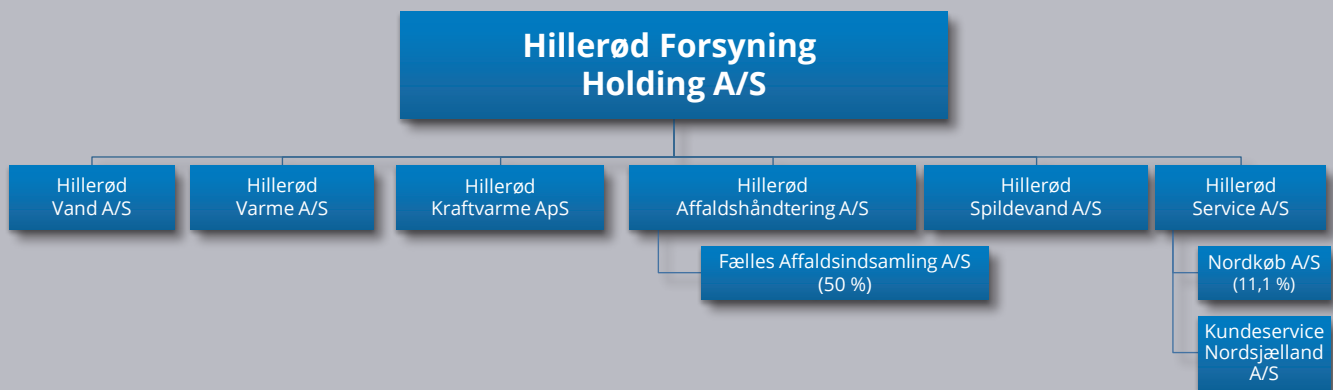
De regulatoriske rammer, som vores selskaber i Hillerød Forsyning arbejder inden for, er meget forskellige, men med den fællesnævner at alle selskaber er "hvile-i-sig-selv-selskaber" (HVISS).

Hillerød Forsyning blev udskilt fra Hillerød Kommune og selskabsgjort i 2008.

STRATEGISKE FYRTÅRNE

Vores strategi tager afsæt i seks fyrtårne, der definerer det, vi som virksomhed har primær fokus på at lykkes med:

- Solrødgård Klima- og Miljøpark
 - danner rammen om vores aktiviteter i Hillerød Forsyning, og vi har tænkt bæredygtighed, formidling og exitstrategi ind i projektet, som også er et fyrtårn i Hillerød Kommunes visionsplan.
- Biomassefyret kraftvarmeværk
 - medvirker til, at en stor del af Hillerød Varmes fjernvarme kommer fra ikke-fossile brændsler. Det næste varmeproduktionsanlæg er ikke besluttet, men vil med sikkerhed være ikke-fossilt, f.eks. geotermi.
- Nyt renseanlæg
 - der lever op til moderne renskrav og skaber grundlag for rensning af spildevand fra det nye hospital og pharma-virksomheder i kommunen samt en markant byudvikling.
- Nyt vandværk
 - adgangen til tilstrækkelige mængder drikkevand kræver et nyt vandværk, og her åbnes der op for moderne vandbehandling og nye kildepladser.
- Genbrugsstation
 - udsortering af affald og genanvendelse af affaldet er vigtige elementer i bæredygtighed.
- Symbiose Hillerød
 - arbejder med udnyttelse af restprodukter fra en virksomhed til produktion i en anden virksomhed, hvilket gavner miljøet og samtidig er økonomisk fornuftigt, og dermed forbedrer vi erhvervs klimaet i Hillerød Kommune.



Selskabsdiagram

MISSION OG VISION

Vi leverer varme og vand, og bortskaffer affald og spildevand i Hillerød Kommune – og vi ønsker at være blandt de tre bedste forsyninger i Nordsjælland på alle forsyningsarter og den bedste på mindst én forsyningsart. Bedste forsyning bliver målt som en afvejning mellem forsyningsikkerhed, økonomi, miljø og oplevet kundetilfredshed.

MEDARBEJDERNE

Forsyningsvirksomhederne på Sjælland konkurrerer om medarbejdere, og der er specielt stor efterspørgsel på medarbejdere inden for spildevand og klimatilpasning. For at tiltrække og fastholde højt kvalificerede medarbejdere skal Hillerød Forsyning være et attraktivt sted at være ansat, have markedsrigtige ansættelsesvilkår (løn, kantineordning og personalegoder) og fokus på høj medarbejdertilfredshed og et lavt stressniveau.

Vores ansatte har meget forskellige ansættelses-mæssige baggrunde. Der er f.eks. medarbejdere fra kommunen, rådgivningsfirmaer, kraftværkssektoren og private vandselskaber. Det betyder, at der er væsentlige forskelle på den kulturelle/holdningsmæssige baggrund for medarbejderne.

Vi gennemfører årligt en medarbejdertilfredshedsundersøgelse for at afdække eventuelle problemer. Resultaterne viser, at vores medarbejdere i overvejende grad er tilfredse eller meget tilfredse med Hillerød Forsyning som arbejdsplads.

KONSOLIDERING

Der er i forsyningssektoren og politisk stort fokus på konsolidering og samarbejde, og det er også fokusområder for os.

Vi har for tiden en række strategiske projekter, som fylder meget og kræver mange ressourcer i vores hverdag. Det er store projekter som: Solrødgård Klima- og Miljøpark, et nyt biomassefyret kraftværk, separatkloakering og andre klimatilpasningsprojekter. Det er vores vurdering, at det er for risikabelt med en konsolidering, mens disse projekter er i gang, da det kan tage fokus væk fra de store projekter.

Vi arbejder målrettet med effektiviseringer, og vi søger samarbejde med andre forsyninger, når det giver værdi for kunderne. Samarbejde kan være et teknisk



Gangsti – Solrødgård Klima- og Miljøpark

samarbejde, fælles servicefunktioner eller ultimativt en konsolidering i form af en fusion. De fællesejede selskaber, Hillerød Affaldsindsamling A/S og Nordkøb A/S, er et resultat af den slags samarbejde. Vi tager hensyn til store igangværende anlægsprojekter ved sådanne samarbejder, så fokus ikke bliver fjernet fra projekternes gennemførelse.

OPERATIONAL EXCELLENCE

Hillerød Forsyning har stort fokus på Operational Excellence, der er et begreb, der handler om at stræbe mod at være effektiv på en given disciplin i driften. Det kan eksempelvis være teknisk drift i en forsyningsart, likviditetsstyring, brændselsindkøb eller målinger og afregninger i forhold til kunderne.

Der er forskellige måder at arbejde med Operational Excellence på. Vi arbejder på at implementere en

procesdrevet organisation, hvor fokus er på veldokumenterede processer i alle dele af organisationen. Processerne vil løbende blive optimeret gennem inddragelse af medarbejderne. Afstanden, fra dér hvor vi er nu til en procesdrevet organisation, varierer meget i de enkelte forsyningsarter. I kundeservice, afregning, økonomi og administration er vi tæt på den procesdrevne organisation, mens der i forsyningsarterne er et stykke vej endnu. Den procesdrevne organisation er valgt, fordi den udgør et forholdsvis lille skridt væk fra det fagbureaukrati, som eksisterer i vores fire forsyningsarter, samtidig med at overgangen til en procesdrevet organisation i andre organisationer har vist sig at skabe væsentlige forbedringer og på sigt kan udvikles yderligere i flere retninger.

VORES VÆRDIER

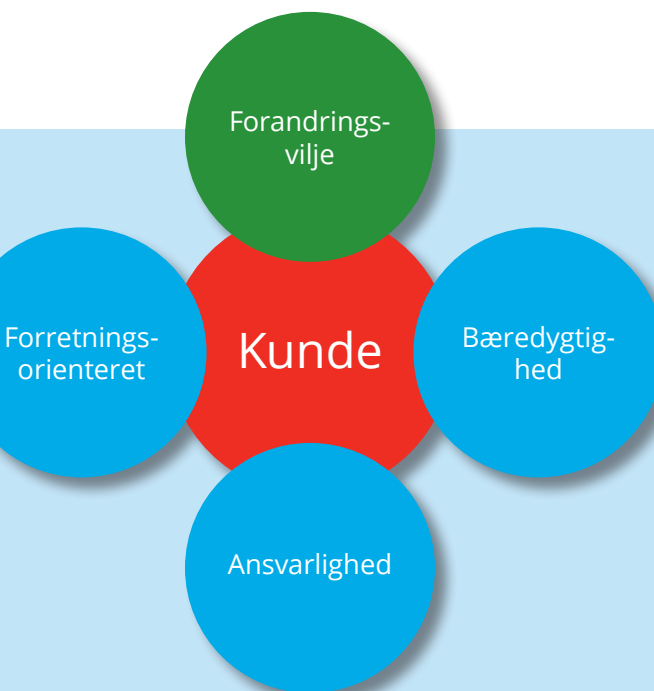
Hillerød Forsynings værdier sikrer, at:

- kunden er i centrum for alt, hvad vi gør, siger og synes i Hillerød Forsyning, fordi de er vores eksistensberettigelse.
- vi er proaktive i forhold til kunden.
- kunden både får værdi og en god kundeoplevelse. Glade og tilfredse kunder giver et godt omdømme, og det skaber arbejdsglæde hos os.

I Hillerød Forsyning kan kunden både være slutbrugeren, forsyningschefer eller bestyrelsen.

Bæredygtighed er vores forretningsgrundlag og omfatter både vores tilgang til miljø, ressourcer og økonomi, men også vores tilgang til hinanden og vores arbejdsplads. Vi vil gøre en forskel og bidrage til, at Hillerød Kommune videregives til fremtidens generationer på den bedst tænkelige måde.

Ansvarlighed betyder, at vi tager ansvar ved at se ud over vores egen næsetip og vise omsorg for vores kunder, hinanden og Hillerød Forsyning. Det gælder også de løsninger, vi tilbyder, og de problemer, vi støder på. Vi agerer altid professionelt, og man kan regne med, at det vi siger, er det, vi gør.



Forandringsvilje medfører, at vi er modige og tør gå forrest med nye og innovative tiltag, selv om det kræver forandringer for os. Vi hjælper hinanden til at få gode idéer, men vi hjælper også hinanden, når forandringen er svær.

Vi er en **forretningsorienteret** virksomhed, fordi kunden er vores forretningsgrundlag. Det er en grundforudsætning, at vi forstår kundernes behov, og hvordan vi skaber værdi for dem. De økonomiske aspekter skal indgå i alle vores beslutninger og handlinger, således at vi altid har en sund forretning. Men økonomi skal altid afvejes i forhold til de øvrige værdier.

HOVEDTAL FRA HILLERØD FORSYNING

	2017 t.kr.	2016 t.kr.	2015 t.kr.	2014 t.kr.	2013 t.kr.
HOVEDTAL					
Nettoomsætning	686.838	487.517	456.986	431.254	495.922
Bruttoresultat	310.925	127.203	85.992	49.130	64.009
Driftsresultat	265.131	86.034	50.696	13.585	25.286
Resultat af finansielle poster	-6.900	24.590	-47.799	-5.354	-1.511
Årets resultat	24.075	91.012	8.384	4.618	21.288
Samlede aktiver	3.572.028	3.100.191	2.829.017	2.636.835	2.435.610
Investeringer i materielle anlægsaktiver	357.985	357.597	355.186	152.624	91.286
Egenkapital	2.160.602	2.136.527	2.017.929	2.009.545	2.004.927



VAND

– nu og i fremtiden

Ikke alle mennesker har adgang til rent vand, som her i Danmark. Faktisk har vi noget af verdens reneste vand. Hillerød Vand er den største vandforsyning i Hillerød Kommune og vi leverer årligt mere end 1,6 mio. kubikmeter vand til godt 14.000 kunder.

Fra de tre vandværker, Frederiksgade Vandværk, St. Lyngby Vandværk og Stenholt Vandværk, leveres vand til kunderne gennem et godt 225 km langt ledningsnet. Drikkevandet hentes fra de primære grundvandsmagasiner, som ligger 50 meter under jorden, og hvor vandet har været mere end 30 år om at finde vej ned.

Når du åbner vandhanen kommer der rent vand ud, og sådan skal det også være i fremtiden. Vi skal derfor nu og i fremtiden passe på vores grundvandsreserver. DDS (Dansk Drikkevands Sikkerhed) er et regulativ, som anvendes i det daglige for at sikre den høje kvalitet helt ud til forbrugeren.

I 2017 blev planlægning og udbud af et nyt vandværk på Solrødgård igangsat. Vandværket skulle stå færdig klar til drift i 2019 og erstatte de gamle nedslidte vandværker i Frederiksgade og Stenholt. I november 2017 stod det klart, at lokalplanen for Solrødgård Klima- og Miljøpark var underkendt, hvilket havde den konsekvens, at udbuddet med opførelsen af det kommende vandværk blev standset og udsat, indtil en ny lokalplan er udarbejdet og godkendt. Når en ny lokalplan for Solrødgård er politisk godkendt, vil arbejdet med at etablere et nyt vandværk gå i gang igen.

SIKKER VANDFORSYNING

Sikkerhed skal være i højsædet, når der arbejdes med drikkevand. En høj sikkerhed for at der er vand i hanen, når kunden åbner for den, og vandet skal være sundhedsmæssigt i orden. Vand er en vigtig fødevarer, som ikke skal indeholde fremmede stoffer, når vi drikker det, og vi leverer drikkevand af høj kvalitet. Det viser de løbende analyser af vandet, som bliver foretaget flere gange om året.

Forsyningsikkerhed - Et højt niveau af forsyningsikkerhed er vigtig for os, derfor har vi i 2017 anlagt nye vandledninger langs med Overdrevsvejen og langs Roskildevej. De nye forsyningsledninger er en del af forsyningens nye ringforbindelse og skal medvirke til at sikre vand til vores kunder, selv når dele af vandværket tages ud af drift eller ved brud på ledningsnettet. Derudover sikrer ringforbindelsen at



Vandledninger udskiftes med en styret underboring – en metode, der mindsker opgravning

VANDBALANCE		2017	2016
Indvinding	m ³	1.811.082	1.737.374
Skyllevandsforbrug	m ³	21.182	-23.823
Udpumpet fra egne vandværker	m ³	1.793.189	1.713.551
Import fra andre vandværker	m ³	106.301	105.867
Export til andre vandværker	m ³	-27.624	-5.137
Udpumpet til egne kunder	m ³	1.899.490	1.814.281
Solgt til egne kunder	m ³	1.705.560	-1.728.146
Umålt forbrug og lækagetab	m ³	193.930	86.135
Ledningstab	m ³ /h	22,1	9,83
Ledningstab	m ³ /dg/km	2,36	1,38

Nyt Hospital Nordsjælland kan forsynes fra mere end ét sted i tilfælde af ledningsbrud eller forurening.

Drikkevandssikkerhed - Vores drikkevandsboringer tjekkes årligt for 35 pesticidrester, og i 2017 blev endnu et pesticid føjet til listen over stoffer der skal kontrolleres for. Pesticidstoffet, Desphenyl Chloridazon, som er et sprøjtemiddel der blev ulovligt at anvende i 1996, blev fundet i flere vandboringer rundt om i landet. Alle vandboringer i Hillerød Vand blev kontrol-

leret for disse pesticider. Resultatet af vores analyser var, at der ikke blev fundet nogle af de 36 pesticider.

EFFEKTIV VANDFORSYNING

Det næste fokuspunkt i strategiplanen handler om effektivitet. Det betyder, at vi producerer og distribuerer vandet så billigt som muligt, uden at det går ud over forsyningsikkerheden. Det er blandt andet derfor, at vi bygger et nyt vandværk.

VISION

Vi vil være:

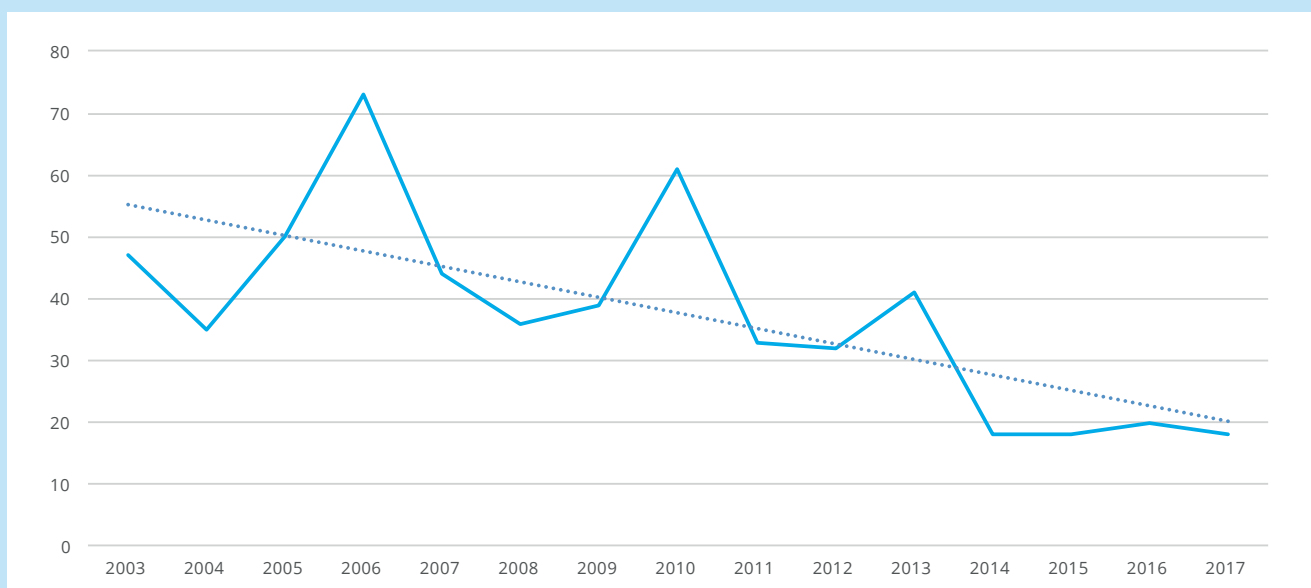
- Forbrugernes vandforsyning
- Kendt for miljøbevidsthed
- Kendt for sikker forsyning
- Kendt som en effektiv leverandør
- Blandt de tre bedste i Nordsjælland

MISSION

Vi vil levere drikkevand:

- I tilstrækkelige mængder
- I en god kvalitet
- Når det efterspørges
- Med minimal miljøbelastning
- Til laveste pris

ANTAL LEDNINGSBRUD



Vi forventer, at alle kunders vandmålere inden for en kort årrække bliver fjernaflæste. Det betyder, at vi ikke længere behøver at udsende aflæsningskort sidst på året. Når vi fjernaflæser vandmålerne, bliver hele processen omkring årsaflysning mere effektiv, og vi vil bedre kunne hjælpe vores kunder, når der opstår spørgsmål til forbruget. Desuden vil kunden kunne følge sit forbrug måned for måned på vores hjemmeside.

BÆREDYGTIG VANDFORSYNING

Det sidste punkt i strategiplanen handler om bæredygtighed. Det betyder, at vi kun vil indvinde det vand, der er nødvendigt, og kun bruge den nødvendige strøm.

Vi har fået lavet en tilstandsvurdering af vores pumper fra 1967, som viste, at der kan spares strøm ved at udskifte pumperne. Det giver både en økonomisk fordel, en større forsyningssikkerhed og ikke mindst en reduktion af vores miljøpåvirkning. Udskiftningen af pumperne blev gennemført i 2017.

Vi søger systematisk efter skjulte lækager i vores ledningsnet. Jo færre lækager vi har, jo mindre grundvand skal vi indvinde. I 2017 er det umålte vandforbrug steget, hvilket skyldes ledningsbrud på nogle af vores store vandledninger. Årsagen vurderes at være dels vores fortsatte lækagesøgning og dels vores strategiske ledningsudskiftning af ældre støbejernsvandledninger.

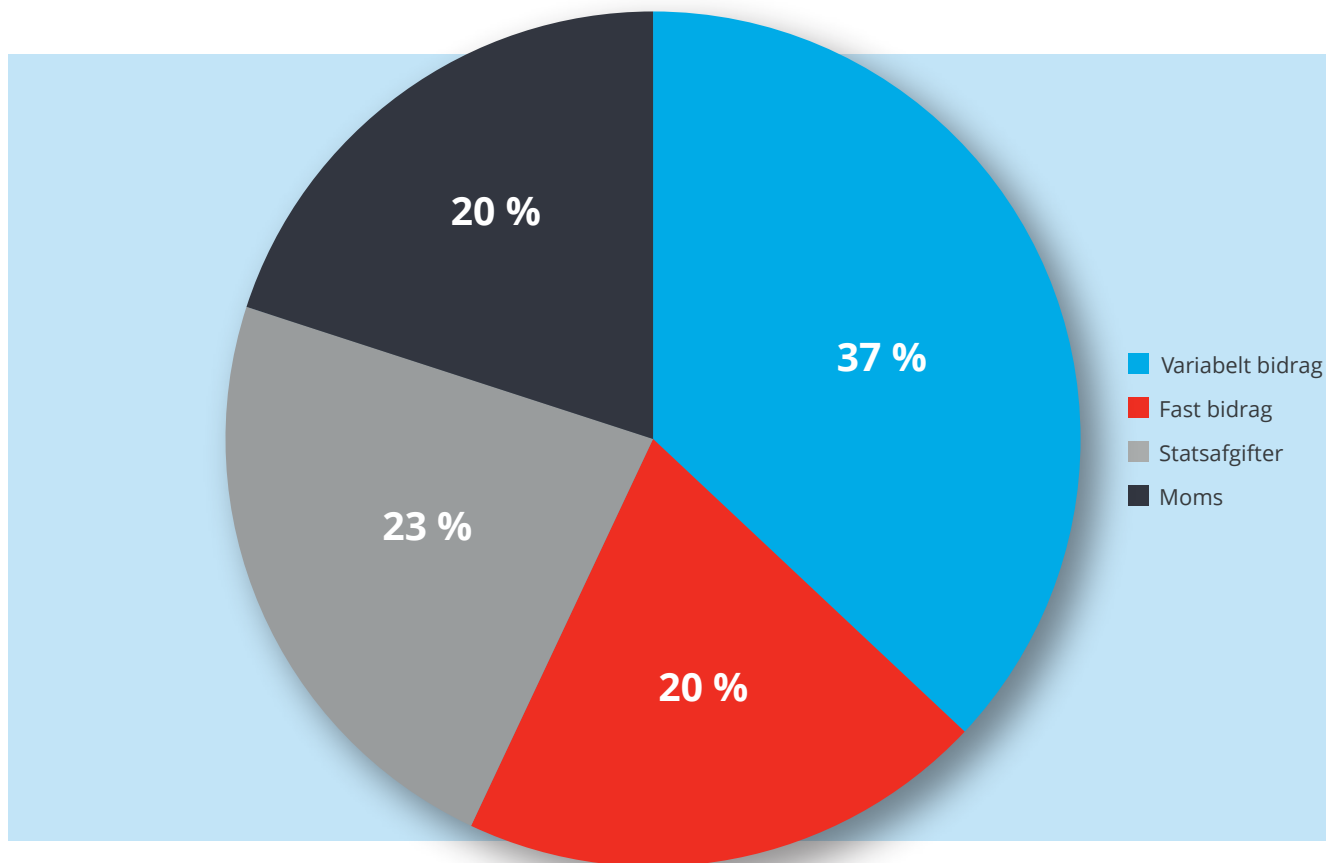
Ud over lækagesøgning har vi udskiftet ca. 3000 m nedslidt vandledning (se graf med antal ledningsbrud). De dårlige ledninger er fundet ud fra historiske registreringer af ledningsbrud, alder på vandledningerne og kendskabet til rørmateriale.

HØJT INFORMATIONSNIVEAU

Vi har i vandforsyningen fokus på vores kunder og informerer både ved akutte og planlagte hændelser. Det gør vi via et sms-varslingsystem, der er en gratis tjeneste til vores kunder, og de kan nemt både til- og afmelde sig på vores hjemmeside. Ved planlagte hændelser uddeler vi desuden informationsbreve med mere udførlig beskrivelse af det arbejde, der skal foregå.



Vi udskifter løbende gamle og udtjente vandledninger med nye, moderne ledninger



Sammensætning af den forbrugeroplevede vandpris

FREMTIDEN

I fremtiden bliver behovet for vand større. Vandmængden udpumpet fra vandværkerne vil stige i takt med at Hillerød Kommune oplever en stor byudvikling med flere nye forbrugere og mere industri.

Hillerød Vand sikrer rigelige mængder vand af høj kvalitet gennem vandboringer og effektive vandværker, hvilket vores kunder nyder hver dag, når de åbner for vandhanen.

Vi er vant til, at vandet der kommer ud af hanen er klart og smager godt.

Det er vores opgave at være en sikker og effektiv vandforsyning, der er til for vores kunder, og som vil minimere miljøbelastningen.

Det er derfor også den overordnede målsætning i den strategiplan, som i de næste ti år skal danne ramme om det arbejde, vi sætter fokus på i vandforsyningen.

FAKTA OM VANDFORSYNINGEN

- Vi leverer vand til ca. 14.000 kunder i Hillerød Kommune. De øvrige indbyggere får vand fra private vandværker.
- Drikkevandet indvindes fra 12 borer fordelt på fire kildepladser i St. Lyngby, Gribskov, Stenholtvej og Milnersvej og behandles på ét af vores tre vandværker i St. Lyngby, Frederiksgade og Stenholtvej, inden det sendes ud til vores kunder gennem et 225 km langt ledningsnet.
- Siden 2015 har vi importeret en lille del vand fra HOFORs vandværk i Slangerup.
- Vi lukker kun for vandforsyningen, når der trods rykkere og lukkevarsel ikke er opnået en løsning med restance. Hensigten er at beskytte kunden mod stadig stigende gæld og beskytte øvrige kunder mod stigende omkostninger på grund af tab. Siden vi begyndte denne procedure, er der sket et betydelig fald i vores restancer, til alles bedste.

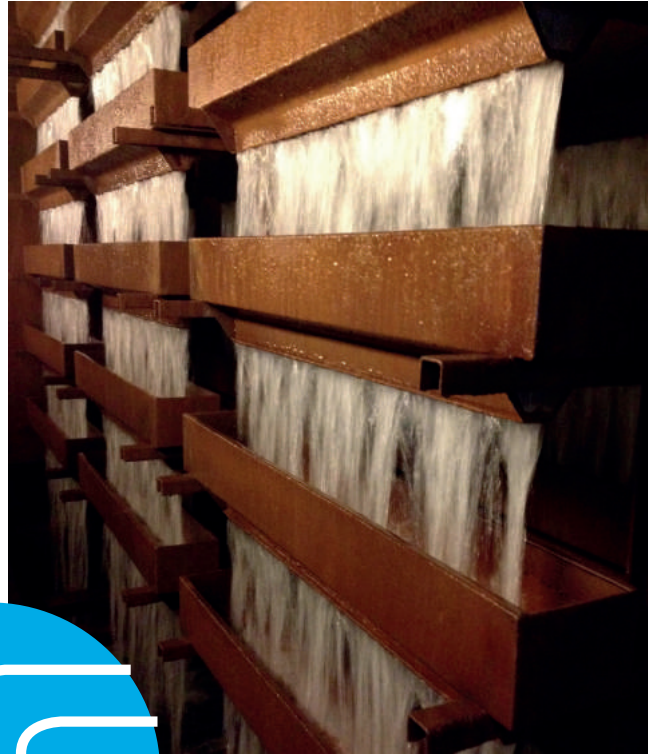
REGNSKAB FOR HILLERØD VAND A/S

RESULTATOPGØRELSEN FOR 2017

	2017 t.kr.	2016 t.kr.
Nettoomsætning	47.843	30.065
Produktionsomkostninger	-15.665	-18.924
Administrationsomkostninger	-3.908	-3.656
Driftsresultat	28.270	7.485
Netto finansielle poster	-421	-438
Resultat før skat	27.849	7.047
Skat af ordinært resultat	-26.960	-2.492
Årets resultat	889	4.555

BALANCE PR. 31.12.2017

	2017 t.kr.	2016 t.kr.
AKTIVER		
Anlægsaktiver	229.961	216.241
Varebeholdninger	827	465
Tilgodehavender	27.639	8.003
Likvide beholdninger	2.815	10.420
Omsætningsaktiver	31.281	18.888
AKTIVER	261.242	235.129
PASSIVER		
Egenkapital	212.712	211.823
Hensatte forpligtelser	24.774	0
Langfristet gæld	10.047	14.937
Kortfristet gæld	13.709	8.369
Gældsforpligtelser	23.756	23.306
PASSIVER	261.242	235.129





SPILEDEVAND

- vi passer på miljøet

Klimaet vil i fremtiden påvirke os alle. Hele Danmark oplevede, at efteråret 2017 var det mest regnfulde i 33 år, og i Hillerød nåede nedbørsmængden op på hele 780 mm. Det er mere end 100 mm mere end et gennemsnitligt år, og mange husejere havde problemer med bortledning af vand, og ikke kun det vand som kom oppefra, men også det der kom nedefra. Et stigende grundvandsspejl vil i fremtiden blive en udfordring og begrænse muligheden for nedsivning af regnvand gennem faskiner. Det betyder, at vi i fremtiden skal finde andre løsninger til bortledning af regnvand, hvor disse udfordringer dukker op.

I fremtiden forventer Hillerød Kommune, at der årligt kommer 500 nye boliger til, samt flere nye industrier. Den store byudvikling har stor betydning for, hvordan vi investerer og anlægger nye spildevandssystemer. Vi skal blandt andet etablere nye kloakledninger, i de nye områder, som tager højde for klimaforandringerne.

Samtidig medvirker opførelsen af det nye hospital i Hillerød til, at vi nu i højere grad skal rense for medicinrester. Det er det nye renseanlæg planlagt til at kunne, og det er planlagt til også at kunne rense for medicinrester i almindeligt spildevand, hvilket er en speciel udfordring, da 95 % af alle medicinrester i spildevand kommer fra private hjem, blandet andet fordi folk bliver sendt hjem, mens de stadig er i medicinsk behandling. For at det nye renseanlæg kan rense for medicinrester, kræver det dels en politisk beslutning om at rense for medicinrester, og dels at der foretages en teknisk ændring på det nye renseanlæg.

SPILEDEVANDSPLAN

En ny spildevandsplan for 2018-2021 har vi også arbejdet med i 2017. Spildevandsplanen skal indeholde principper for separatkloakering, hvor borgere får mulighed for (frivilligt) at tilslutte sig, og med klare præmisser og kriterier for håndtering af regnvand på egen grund, samt klimatilpasning i områder, der skal separatkloakeres. Udgangspunktet for spildevandsplanen er at sikre veje og bygninger mod oversvømmelser og recipienter mod udledninger af urensset, opspædet spildevand. Hillerød Forsyning har haft et godt samarbejde med kommunen om tekniske input og forundersøgelser til denne spildevandsplan.

HILLERØDS NYE RENSEANLÆG

I 2017 stod Hillerøds nye renseanlæg, HCR Syd, færdig og klar til at modtage spildevand, men kloakledningerne, som skulle transportere spildevandet til det nye renseanlæg, blev desværre forsinket. Det har vores kunder nok bemærket, da man løbende har kunnet følge gravearbejdet langs Roskildevej og på den måde også arbejdets fremgang. Lokalplanen for hele Solrødgård, hvorpå renseanlægget ligger, blev underkendt af Miljø- og Fødevareklagenævnet, hvilket desværre også havde betydning for renseanlægget. Efter klagenævnets afgørelse gik arbejdet med en ny lokalplan straks i gang, og vi forventer at en ny lokalplan kan være færdigbehandlet og godkendt ved udgangen af 2018.

DRIFT

Produktion - For at kunne sikre et godt vandmiljø er det vigtigt at overholde udledningskravene på vores

6 renselanlæg. I 2017 har alle renselanlæg, på nær Hillerød Centralrenseanlæg (HCR), overholdt alle gældende udledningskrav med god margen. Overholdelsen af kvælstofkravet på HCR har ikke været muligt, fordi kapaciteten på renselanlægget ikke har været stor nok specielt i de kolde perioder. Kapaciteten på HCR Syd er på 100.000 PE, hvilket får stor betydning for overholdelse af udledningskravene også i de kolde måneder.

Spildevandsmængden til renselanlæggene steg med ca. 3,5 % i 2017, mens belastningen faldt med ca. 14 %. På trods af den mindre belastning har der i vintermånederne været belastninger, som ligger over anlægskapaciteten, og det har resulteret i en forøget udledning af stofmængder til recipienterne.

Hvert år fører Miljøstyrelsen tilsyn og gennemgår forholdene på de enkelte renselanlæg, blandt andet for at sikre, at anlæggene overholder udledningstilladelsen. I 2017 har Miljøstyrelsen godkendt alle renselanlæg og beskrevet dem som veldrevet.

Elforbruget og udledte stofmængder til recipienterne er nogle af de vigtige parameter, vi arbejder med i den daglige drift. I 2017 har der fortsat været fokus på at nedbringe elforbruget til rensning, pumpning og slambehandling af spildevandet, og det er lykkedes at fastholde det samlede elforbrug.



Vi tester løbende det rensede spildevand i forhold til udledningskrav

Vores spildevand bliver til varme, når vi udnytter ressourcerne, og omdanner det til biogas. Vi modtager årligt en mindre mængde køkkenaffald og fedt, som også bliver til biogas, når vi blander det sammen med vores spildevandsslam. I 2017 producerede vi biogas svarende til ca. 2,6 mio. kWh, hvoraf ca. 1,3 mio. kWh blev sendt ud på fjernvarmenettet til vores varmekunder.

Distribution - I forbindelse med den kommende spildevandsplan har vi i 2016 og 2017 foretaget en del undersøgelser af kloakkens tilstand og kapacitet, og derefter modelberegninger, for at vurdere, hvordan ledningsnettet virker i regnvejr. Modellerne har også været brugt til at vurdere effekten af de tiltag, der bliver foreslået i spildevandsplanen.

VISION

- Vi skal have et spildevandssystem, som er uafhængigt af klimaændringer og ydre påvirkninger
- Vi er blandt de bedste til at drive spildevandsanlæg
- Vi er en anerkendt og attraktiv arbejdsplads

MISSION

- Vi skal behandle spildevandet på en bæredygtig, CO₂- og energineutral måde
- Vi skal bidrage til, at borgerne i Hillerød Kommune er sunde og raske
- Vi skal være konkurrencedygtige



Det nye renselanlæg

For at få modellerne af ledningsnettet til at illustrere virkeligheden har vi benyttet registreringer fra målere, opsat i vores vandløb og kloakker, i et målerstationsnetværk, der har fungeret siden 2013. Målerne har registreret vandføringer i både tørre og våde perioder og under ekstremregn.

I 2017 har vi også vurderet på de nedsvivningsundersøgelser, vi har fået udført for at finde frem til de områder, der også på lang sigt er egnet til at nedsive regnvand.

Siden 2015 har vi i forbindelse med separatkloakeringer og byggemodninger opført våde bassiner til forsinkelse af regnvand inden udledning til recipienterne. I tørvejr vil der altid være en vanddybde på op til ca. 1 meter, men når det er regnvejr bliver bassinerne fyldt op med tilstrømmende regnvand fra det nærliggende regnvandssystem fra tage og veje. Bassinerne medvirker til at forsinke regnvandet, inden det langsomt udledes til recipienten. Mens regnvandet er i bassinerne, sker der en vis rensning, hvilket er specielt vigtigt, da der er forurenende stoffer i vand fra

vejene. En ekstra gevinst ved de våde regnvandsbassiner er, at de har resulteret i helt nye flotte rekreative arealer med varieret fauna og flora.

KUNDER

I vores strategiplan er ét af fokuspunkterne "Kunder og formidling". Det udmønter vi f.eks. i information inden ledningsarbejder og i information om separatkloakering m.v.

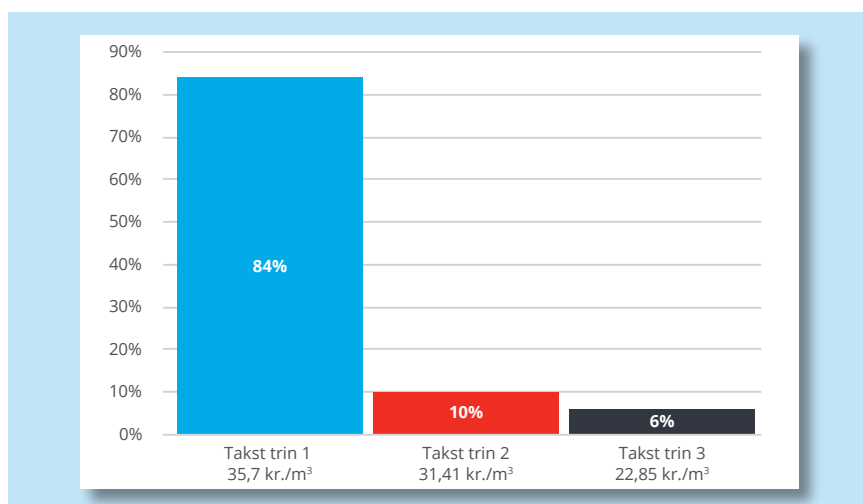
Kommunikation med, og information til, vores kunder er en vigtig del af vores hverdag. Vi tilbyder vores kunder et højt serviceniveau, og vi kan kontaktes hele døgnet. Det er målsætningen at kunne afhjælpe vore kunders akutte kloakproblemer inden for én time. På vores hjemmeside informerer vi om alle igangværende anlægsprojekter, og ved planlagt vedligehold af kloakledninger uddeler vi informationsbreve med en udførlig beskrivelse af det arbejde, der skal foregå.

PRISER

Den samlede vandafledningstakst opgøres efter en trappemodel, hvor den ordinære vandafledningstakst (trin 1) og de øvrige spildevandstakster differentieres i 3 „trin“, så virksomheder, der agerer på markedsvilkår, får en rabat på 12 % på vandforbrug, der ligger i intervallet 500-20.000 m³ (trin 2) og en rabat på 36 % på vandforbrug, der overstiger 20.000 m³ (trin 3).

FREMTIDEN

Hillerød Forsyning har sammen med private og offentlige virksomheder etableret et symbiosesamarbejde, og det arbejde vil fortsætte fremadrettet. Samarbejdet er med til at skabe øget fokus på genanvendelse



Trappemodel Spildevand: Fordeling af omsætning i forhold til takstgruppe

NØGLETAL HILLERØD SPILDEVAND A/S

	2017	2016
BELASTNING		
Behandlet spildevand (m ³)	7.153.000	6.906.000
Belastning PE (personækvivalenter)	66.985	78.427
UDLEDTE MÆNGDER		
BOD (tons)	19,3	15,5
N (tons)	61	49,5
P (tons)	1,4	1,7
FORBRUG		
Renseanlæg, samlet el-forbrug (kWh)	3.014.000	3.099.000
Distribution, samlet el-forbrug (kWh)	1.445.600	1.384.300
Naturgas (kWh)	38.216	28.723
PRODUKTION		
Biogas (kWh)	2.651.850	2.754.090
Solgt varme (kWh)	1.317.000	1.185.000
UDLEDT CO₂		
Tons udledt CO ₂	1.270	1.275

af ressourcer, såsom overskudsvarme, rensed spildevand, madaffald m.m.

Arbejdet med spildevandsplanen vil også fortsætte i 2018, ligesom vi fortsætter med at bekæmpe rotter i kloaknettet ved hjælp af elektroniske fælder.

Produktion af biogas er med til at nedbringe anvendelsen af fossile brændstoffer, og vi har derfor fortsat stort fokus på at udnytte spildevandets ressourcer til produktion af biogas. Vi vil derfor, også i 2018, fortsætte forsøg med forskellige energikilder, såsom køkkenaffald, biopulp, fedt m.m.

Ikke alle medicinrester i kloakken fjernes på renseanlæggene. De ender derimod i vandløbene og optages af det dyreliv som findes der. I 2017 startede vi et samarbejde med et andet forsyningselskab, Teknologisk Institut og DTU, hvor vi vil finde en metode til at rense for medicinrester i renseanlæg. Vi vil derfor i 2018 og de kommende år have meget fokus på en teknologi, til fjernelse af disse stoffer og som kan indbygges i det nye renseanlæg.

FAKTA OM SPILDEVANDSFORSYNINGEN

- I Hillerød Kommune bliver spildevandet rensed på seks renseanlæg beliggende i Hillerød, Skævinge, Gadevang, Hammersholt, Nr. Herlev og Uvelse.
- Spildevandet transporteres fra kunderne til renseanlæggene gennem et ledningsnet på ca. 630 km, som i dag består af 58 % fælleskloakeret opland, 30 % separatkloakeret og 12 % spildevandskloakeret.
- Vi har desuden ca. 253 pumpestationer og 83 regn- og spildevandsbassiner.

REGNSKAB FOR HILLERØD SPILDEVAND A/S

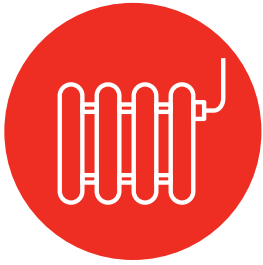
RESULTATOPGØRELSEN FOR 2017

	2017 t.kr.	2016 t.kr.
Nettoomsætning	301.899	98.256
Produktionsomkostninger	-76.977	-75.747
Administrationsomkostninger	-6.684	-5.923
Driftsresultat	218.238	16.586
Netto finansielle poster	-4.047	-5.557
Resultat før skat	214.191	11.029
Skat af ordinært resultat	-205.277	-1.124
Årets resultat	8.914	9.905

BALANCE PR. 31.12.2017

	2017 t.kr.	2016 t.kr.
AKTIVER		
Anlægsaktiver	2.156.746	1.982.758
Tilgodehavender	254.373	50.313
Likvide beholdninger	29.567	9.989
Omsætningsaktiver	283.940	60.302
AKTIVER	2.440.686	2.043.060
PASSIVER		
Egenkapital	1.663.903	1.654.989
Hensatte forpligtelser	234.717	29.648
Langfristet gæld	309.508	182.084
Kortfristet gæld	232.558	176.339
Gældsforpligtelser	542.066	358.423
PASSIVER	2.440.686	2.043.060





VARME

– den miljørigtige opvarmningsform

En gennemsnitlig dansk husstand køber tjenester fra forsyningsselskaberne for 37.000 kr. årligt. Heraf udgør køb af varme ca. 40 %. Varme er derfor en mærkbar omkostning. Det er også en vigtig forsyning, da varme og varmt vand er vigtigt for at føle god komfort.

Hillerød Forsyning leverer fjernvarme til op imod 75 % af alle husstande i kommunen. Oprindeligt var det oliebaseret fjernvarme vi leverede, men senere blev varmecentralerne ombygget til naturgas, hvilket reducerede forureningen fra varmeproduktionen markant. Siden 2004 har biomassefyrede varmeproduktionsanlæg bidraget til at reducere CO₂-udledningen fra varmeproduktionen, og i 2016 blev seneste skud på den stamme idriftsat. Det biomassefyrede kraftvarmeværk kan levere tæt på 30 MW varme og op til 5,2 MW el. Varmeproduktionen svarer til ca. 25 % af det maksimale varmebehov. Vi forventer, set over et år, at tæt på halvdelen af al varme vil blive produceret på dette anlæg. I 2017 nåede den ikke-fossile varmeproduktion op på knapt 70 % af den samlede varmeproduktion.

Hillerød Forsyning anvender primært træflis som biomasse. Træflisen bliver købt i Danmark, primært på Sjælland, og kørt med lastbil til Hillerød. 95 % af den flis vi køber, eller mere, er certificeret efter kravene til bæredygtig flis.

VARMEFORSYNINGEN I HILLERØD KOMMUNE

Varmeforsyningen blev etableret i 1962 og fungerede fra 1963-2008 som en kommunal varmforsyning. I

2008 blev varmforsyningen udskilt fra Hillerød Kommune og selskabsgjort.

Hillerød Forsyning har ca. 7.300 direkte kunder tilsluttet det kollektive fjernvarmenet og leverer ca. 300.000 MWh varme til kunderne, dertil kommer et nettab på ca. 60.000 MWh, så den producerede varmemængde samlet udgør 360.000 MWh.

Der er en væsentlig byudvikling i Hillerød Kommune, og en del af denne udvikling sker i områder, hvor lokalplanen foreskriver tilslutning til fjernvarme. Det betyder en vækst i antallet af kunder og i solgt varmemængde.

ORGANISERING

Varmeforsyningen er organiseret i to afdelinger – en driftsafdeling og en afdeling for planlægning, målere og kundetilslutninger. I alt arbejder 20 dedikerede medarbejdere med varmforsyningen i Hillerød Forsyning. Over de seneste par år har vi indført procesorientering i varmforsyningen. Formålet er at optimere varmforsyningen og sikre den bedst mulige integrering af nye medarbejdere.

FREMTIDEN

Fossilfri varmeproduktion – Hillerød Forsyning har besluttet, at varmeproduktionen senest ved udgangen af 2025 skal være fossilfri. Det medfører, at knap 100.000 MWh, der i dag produceres med naturgas, skal elimineres. Det vil ske med flere nye produktionsformer.



Hillerøds biomassefyrede kraftvarmeværk i smuk aftenbelysning

Nyttiggørelse af overskudsvarme er et vigtigt element, idet denne varme ikke kræver afbrænding af fossile brændsler og dermed er fossilfri. Køling til virksomheder, reduktion af udledningstemperatur fra renseanlæg og udnyttelse af overskudsvarme fra procesvirksomheder er alle eksempler herpå. Produktion af procesdamp vil også kunne levere en del fossilfri varme. Geotermisk varmeproduktion overvejes også, og vurderes at være en af de langsigtede kilder til varme. Store elektriske varmepumper er også en mulig fremtidig varmekilde.

Ny regulering – varmesektoren i Danmark står overfor ny regulering. Den konkrete udformning af reguleringen er under drøftelse. Derfor vil Hillerød Forsyning begrænse investeringer i nye produktionsanlæg, indtil den nye regulering er kendt.

Grundbeløb bortfalder – med virkning fra 1. januar 2019 vil Hillerød Forsyning ikke længere modtage det såkaldte grundbeløb til Hillerød Kraftvarmeværk. Det vil fundamentalt ændre driftsøkonomien for anlægget. Vi arbejder med en alternativ fremtidig udnyttelse

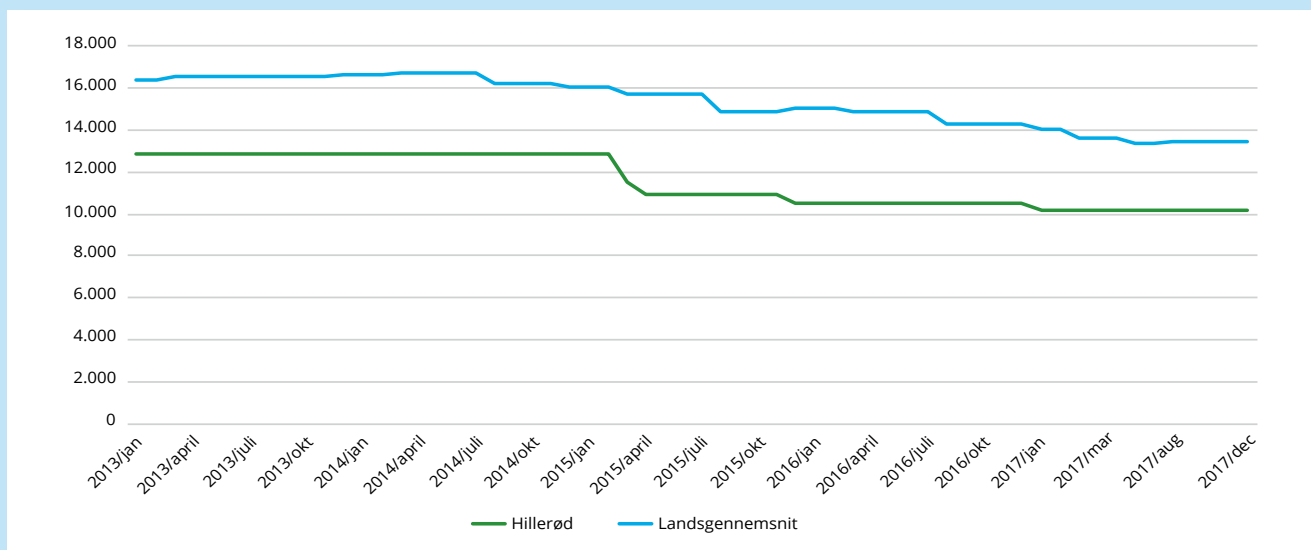
VISION

Fortsætte og afslutte den igangværende omstilling fra fossilt til ikke-fossilt baseret fjernvarme, uden at det går ud over varmepris og forsyningssikkerhed.

MISSION

Sikre fjernvarmebrugere i Hillerød Kommune sikker, billig og miljøvenlig varme.

FJERNVARMESPRISER 2013-2018



Udvikling i varmeudgift for et 130 m² standardhus

af anlægget, indtil anlæggets miljøgodkendelse udløber ved udgangen af 2022. Bortfald af grundbeløbet vil påvirke produktionsprisen for varme i opadgående retning. Uafklarede forhold omkring tilskud og afregningspriser for det nye biomassefyrede kraftvarmeanlæg betyder, at det endnu ikke er klart om slutkundeprisen bliver påvirket af, at grundbeløbet bortfalder.

Tilgang af kunder – fjernvarmen er overalt i konkurrence med individuelle opvarmningsformer, herunder ikke mindst individuelle varmepumper. Fjernvarme er en nem opvarmningsform at bruge, og når prisen er konkurrencedygtig, som den er i Hillerød, så oplever vi en nettotilgang af kunder.

FAKTA OM VARMEFORSYNINGEN

- Varmeforsyningen består af to selskaber: Hillerød Varme A/S og Hillerød Kraftvarme ApS.
- Vi leverer varme til fjernvarmekunderne i Hillerød Kommune fra vores varmeværker i Hillerød, Skævinge, Gørløse og Meløse og står for driften af ledningsnettet i kommunen.
- Vi producerer selv hovedparten af varmen, men køber affaldsvarme fra Vestforbrænding og overskudsvarme fra industrivirksomheden Nordisk Perlite og Hillerød Spildevands rensesanlæg.
- Vi leverer varme til Farum Fjernvarme til omkostningsbestemte priser.
- Vores varmeproduktion kommer fra en blanding af naturgas, træflispartikler, træpartikler og solfangere.

REGNSKAB FOR HILLERØD VARME A/S

RESULTATOPGØRELSEN FOR 2017

	2017 t.kr.	2016 t.kr.
Nettoomsætning	144.183	167.145
Produktionsomkostninger	-128.089	-138.747
Administrationsomkostninger	-9.684	-8.988
Driftsresultat	6.410	19.410
Netto finansielle poster	-1.039	-761
Årets resultat	5.371	18.649

BALANCE PR. 31.12.2017

	2017 t.kr.	2016 t.kr.
AKTIVER		
Anlægsaktiver	395.973	357.966
Varebeholdninger	272	0
Tilgodehavender	31.588	12.218
Likvide beholdninger	0	24.373
Omsætningsaktiver	31.860	36.591
AKTIVER	427.833	394.557
PASSIVER		
Egenkapital	228.063	222.692
Langfristet gæld	132.857	69.646
Kortfristet gæld	66.913	102.219
Gældsforpligtelser	199.770	171.865
PASSIVER	427.833	394.557

REGNSKAB FOR HILLERØD KRAFTVARME ApS

RESULTATOPGØRELSEN FOR 2017

	2017 t.kr.	2016 t.kr.
Nettoomsætning	209.908	200.736
Produktionsomkostninger	-191.681	-169.690
Administrationsomkostninger	-5.299	-4.901
Driftsresultat	12.928	26.145
Netto finansielle poster	-984	31.717
Resultat før skat	11.944	57.862
Skat af ordinært resultat	-2.931	-12.456
Årets resultat	9.013	45.406

BALANCE PR. 31.12.2017

	2017 t.kr.	2016 t.kr.
AKTIVER		
Anlægsaktiver	275.235	256.426
Varebeholdninger	587	100
Tilgodehavender	72.448	62.141
Likvide beholdninger	4.922	31.594
Omsætningsaktiver	77.957	93.835
AKTIVER	353.192	350.261
PASSIVER		
Egenkapital	33.444	24.431
Hensatte forpligtelser	10.719	6.820
Langfristet gæld	188.001	198.175
Kortfristet gæld	121.028	120.835
Gældsforpligtelser	309.029	319.010
PASSIVER	353.192	350.261





AFFALD

- en ressource

Regeringens ressourcestrategi "Danmark uden affald" sætter rammerne for, hvordan kommunerne skal håndtere affaldets ressourcer. Ressourcer, som kan udnyttes og bruges igen og igen.

På baggrund af den nationale strategi arbejder Hillerød Kommune ud fra "Affaldsplan 2014-2024", som har tre konkrete mål:

- Ressourcerne skal ud af affaldet
- Problemstofferne (miljøfarlige stoffer) skal ud af affaldet
- Borgerne skal igennem kommunikation inspireres til handling

Det overordnede mål for Hillerød Kommune er, at nå en genanvendelsesprocent på 50 % i 2018. Ved udgangen af 2017 viste en måling, at genanvendelsesprocenten lå på 47 %, og yderligere indsats vil bringe os det sidste stykke vej.

I 2017 har Hillerød Forsyning blandt andet kigget på storskraldsordningen og implementeret sortering hos kommunens etageejendomme, og på genbrugsstationen har vi haft stort fokus på fraktionen "småt brændbart" med det resultat, at langt mere affald er gået til genanvendelse.

NYT AFFALDSELSELSKAB

En af de overordnede strategier for Hillerød Forsyning er, at vi skal søge samarbejder med andre forsynings-selskaber, hvor det giver mening. Det var, sammen

med udløb af vores daværende kontrakt, én af grundene til, at bestyrelsen i 2016 besluttede at stifte et fælles affaldsselskab, Fælles Affaldsindsamling A/S, sammen med Halsnæs Forsyning og dermed hjemtage opgaven med at indsamle dagrenovation.

Målet er at give vores kunder en bedre service, men vi har også i det nye selskab fokus på optimering af kvalitet, ressourceudnyttelse og et bedre arbejdsmiljø for vore skraldemænd.

Kommunikationsvejen er blevet kortere, nu da skraldemændene er kolleger, og det betyder, at vi hurtigere kan tage hånd om eventuelle problemer. Det nye tætte samarbejde har været et stort plus i den daglige drift, og vi oplever, at de fleste udfordringer løses nemt og hurtigt.



Én af vores nye skraldebiler, som siden april 2017 har kørt på kommunens veje



Genbrugsstationen blev åbnet i august 2016

GENBRUGSSTATION

Vores kunder har taget rigtig godt imod genbrugsstationen, som åbnede 18. august 2016, og mange kunder giver udtryk for tilfredshed og er glade for at komme der.

Vi har på genbrugsstationen det seneste år haft stort fokus på fraktionen "småt brændbart", og mængden af affald, der blev placeret i containeren for "småt brændbart", er reduceret med over 300 tons. Derved er langt mere affald gået til genanvendelse.

Vi har i 2017 også haft fokus på tøj/sko og bøger til genanvendelse, hvilket også har været med til at reducere "småt brændbart" med 25 tons tøj/sko og 100 tons bøger. Derudover har vi oplevet en stor stigning i indleverede mængder af jord, mursten, beton og haveaffald.

AFFALDSSORTERING I ETAGEBOLIGER

Da "Regulativ for husholdningsaffald i Hillerød Kommune" blev vedtaget af Hillerød Byråd i november 2016, betød det, at kommunens etageboliger skulle

VISION

- Håndtere borgernes affald som en værdifuld ressource
- Servicere kunderne med høj forsyningsikkerhed
- Have fokus på at vores vigtigste opgaver er at levere og udvikle sikker, miljørigtig og klimavenlig affaldshåndtering
- Etablere og drive Nordsjællands bedste genbrugsstation

MISSION

- Levere et højt serviceniveau inden for alle områder af affaldets vej fra borger til levering til miljørigtig behandling
- Skabe gode og holdbare løsninger sammen med vores interessenter
- Hente og håndtere affald fra private og erhvervs-kunder og sikre en høj og miljørigtig genanvendelse
- Være på forkant med den teknologiske udvikling og en kvalificeret sparringspart for politikerne på affaldsområdet
- Formidle viden om affaldsområdet til borgerne

have implementeret en ny affaldssortering, hvor otte fraktioner indgår (restaffald, madaffald, plast (hård og blød), metal, papir, pap, glas og farligt affald). På baggrund af regulativet har vi derfor haft fokus på at begynde implementering af den nye affaldssortering. Vi begyndte i første halvår af 2017 med de ejendomme, der havde flest boliger. Interessen har dog været stor, så både små og mellemstore etageejendomme har allerede nu implementeret ordningen. I løbet af det næste halvandet år vil resten af kommunens etageboliger få den nye affaldssortering.

Implementeringen foregår gennem dialog og samarbejde med de enkelte bolig- og ejerforeninger og deres viceværter og beboerrepræsentanter, så vi for eksempel kan tage hensyn til pladsforhold samt planlagte bygge- og/eller andre anlægsarbejder. Den måde at gøre det på er valgt på baggrund af vores viden fra et forsøg, vi lavede i 2015 i tre boligforeninger, og er med til at sikre, at den nye affaldssortering bliver en succes. Her var én af konklusionerne nemlig, at det hele skal ske i tæt dialog med boligselskaber-



Flere og flere boligselskaber vælger nedgravede beholdere til deres affald

ne, og at viceværterne er en vigtig medspiller i selve implementeringen.

En anden konklusion var, at kommunikation til den enkelte beboer er vigtig. Derfor blev der udviklet nyt informationsmateriale, herunder nye sorteringsvejledninger og vejledninger om placering af beholdere, adgangsforhold m.v.

Når implementeringen af øget affaldssortering i etageboligerne er færdig, bidrager det til at øge genan-

vendelsesprocenten og bringer os tættere på Hillerød Kommunes mål om at genanvende 50 %.

Mange boligselskaber ønsker fremover at vælge nedgravede beholdere til deres affald, da det ser pænere ud og mindsker risikoen for rod omkring affaldsbeholderne.

GENTÆNKNING AF STORSKRALDSORDNINGEN

Vi kørte i 2016 et forsøg i en række boligselskaber med fokus på mere og bedre sortering af deres storskrald. Målet var at finde frem til en måde, som ville gøre det lettere for beboerne at sortere deres affald til storskrald, og dermed i sidste ende give en bedre genanvendelse. Tidligere kunne storskrald ligge og flyde, og det gav de enkelte viceværter en del ekstra arbejde. Derfor stillede vi en rumdelt container op til fraktionerne træ, andet indbo og jern og metal.

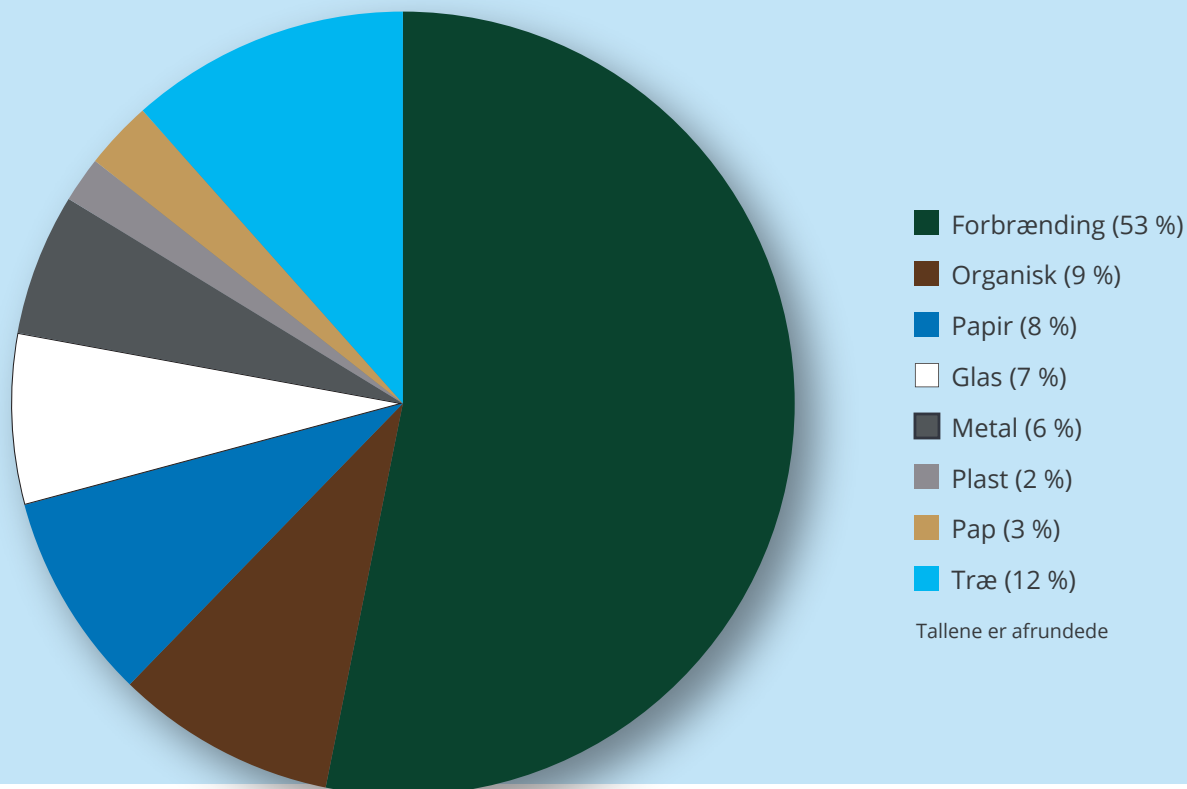
Forsøget blev afsluttet i udgangen af 2016, og de medvirkende boligselskaber gav alle rigtig positiv feedback. Alle tre boligselskaber valgte at beholde containerne til storskrald. På den baggrund er der truffet beslutning om, at alle etageejendomme med 50 eller flere boligenheder skal tilbydes den nye ordning med rumdelte containere til storskrald i 2019.

I 2017 arbejdede vi også med mere og bedre sortering ved at kigge på ordningen for afhentning af storskrald hos villa/rækkehuse, med fokus på bedre sortering af storskraldet, mere genanvendelse og bedre arbejdsmiljø under indsamlingen. Vi arbejder også fortsat med konceptet

”den mobile genbrugsstation”, hvor der stilles samme krav til sortering af affald, der sættes ud til storskrald, som til affald der afleveres på genbrugsstationen.

FOKUS PÅ BYGGEAFFALD

Der findes en række problematiske stoffer og materialer i byggeaffald, som vi ikke ønsker spredt i naturen eller blandet med uforurenet/rent byggeaffald, der kan genanvendes. Vi gør derfor en stor indsats for at vejlede både private og erhverv omkring korrekt sortering. Byggeaffald skal så vidt muligt genbruges



Vi har i 2017 nået en genanvendelse på 47 %

eller genanvendes, og det er derfor vigtigt, at det er fri for miljøbelastende stoffer.

FREMTIDEN

I 2018 fortsætter vi med at have fokus på endnu bedre udsortering. Mængderne af pap er stigende på grund af internethandel, men også karton er der meget af, lige fra cornflakes pakker og æsker fra myslibarer til toiletpapirsroller m.v.

Vi implementerer derfor en ny forsøgsordning hos villa/rækkehusene, der skal sikre indsamling af småt pap og karton.

Mængderne af papir er derimod faldende, så for at optimere driften ændrer vi tømmefrekvensen på papir fra 5 uger til 7 uger.

Vi er derudover i gang med planlægningen af en ny ordning hos villa/rækkehusene, der skal sikre indsamling af de genanvendelige fraktioner plast og metal. Udkørslen af 2-kammer beholdere til villa/rækkehuse til de to nye fraktioner påbegyndes i foråret 2019.

Vi har fortsat fokus på den cirkulære økonomi og det nye udspil fra EU om mål for genanvendelse, som vi kan forvente stiger væsentligt henimod 2030.

REGNSKAB FOR HILLERØD AFFALDSHÅNDTERING

RESULTATOPGØRELSEN FOR 2017

	2017 t.kr.	2016 t.kr.
Nettoomsætning	60.426	67.990
Produktionsomkostninger	-56.177	-46.753
Administrationsomkostninger	-4.859	-4.794
Driftsresultat	-610	16.443
Netto finansielle poster	-398	-408
Resultat før skat	-1.008	16.035
Skat af ordinært resultat	958	-3.536
Årets resultat	-50	12.499

BALANCE PR. 31.12.2017

	2017 t.kr.	2016 t.kr.
AKTIVER		
Anlægsaktiver	102.815	84.352
Tilgodehavender	7.157	4.674
Likvide beholdninger	2.881	940
Omsætningsaktiver	10.038	5.614
AKTIVER	112.853	89.966
PASSIVER		
Egenkapital	20.284	20.334
Hensatte forpligtelser	1.197	102
Langfristet gæld	21.178	16.571
Kortfristet gæld	70.194	52.959
Gældsforpligtelser	91.372	69.530
PASSIVER	112.853	89.966



SOLRØD GÅRD KLIMA- OG MILJØPARK

- en bæredygtig fortælling

I marts 2015 blev første spadestik til Solrødgård Klima- og Miljøpark taget. Projektet løber over 5-10 år, men allerede nu er to af forsyningsanlæggene taget i drift.

Solrødgård er tænkt som et sted, hvor en række forsyningsaktiviteter samles. Hillerød Forsyning kan dermed frigive arealer i Hillerød by, som kan anvendes til andre formål, fx boliger og rekreative formål. Men Solrødgård er ikke alene forsyningsaktiviteter. Der er lagt stor vægt på at forsyningsanlæg og rekreative muligheder går hånd i hånd på det 520.000 m² store område.

Solrødgård vil fuldt udbygget rumme renseanlæg, genbrugsstation, varmeproduktion og vandværk. Der til kommer lager, værksteder og administration for forsyningen. Masterplanen for Solrødgård indeholder, foruden landsskabsplan og arkitektoniske krav til området, også en såkaldt exit strategi. Strategien stiller krav til, hvordan anlæggene fjernes igen, når de på et tidspunkt, langt ude i fremtiden, ikke længere er tidssvarende.

Det **nye renseanlæg** på Solrødgård er overdækket og fremstår som et visionært fyrtårnsprojekt med den nyeste teknologi inden for rensning af spildevand. Vi har ved projektering af anlægget taget hensyn til arbejdsmiljøet ved blandt andet at bruge 3D-projektering for at verificere arbejdsmiljøet på forhånd. Renseanlægget giver en forbedret rensning af spildevandet i forhold til før og er samtidig CO₂-neutral og energiproducerende og gavner dermed miljøet og reducerer driftsomkostningerne. Renseanlægget idriftsættes i foråret 2018.

Visionen for **genbrugsstationen** er, at det skal være nemt og sikkert for vores kunder at aflevere affald samt give forsyningens medarbejdere gode arbejdsforhold. Den forbedrede sikkerhed udmønter sig i, at den tunge lastbiltrafik kører i et lavere niveau end personbilerne. Samtidig er det blevet nemmere for kunderne at læsse affald i containerne, da de er placeret i samme lavere niveau som lastbilerne. Genbrugsstationen besøges årligt ca. 250.000 gange, og vores kunder har mulighed for at sortere deres affald i ca. 30 forskellige fraktioner.

I 2016 besluttede bestyrelsen, at der skal bygges et **nyt vandværk**. Vi forventer, at det står færdig ved udgangen af 2020. Et nyt vandværk skal sikre en bedre forsyningsikkerhed i Hillerød Kommune og samtidig muliggøre, at Stenholt Vandværk lukkes.

Ny varmeproduktion planlægger vi også at etablere på Solrødgård. Teknologien er endnu ikke endeligt besluttet, men der arbejdes med geotermi og overskudsvarme som de primære alternativer. Fælles for disse er, at produktionen er fossilfri. Når varmeproduktionen står klar på Solrødgård efter 2020, vil vores samlede varmeproduktion være fossilfri eller tæt derpå.

Klima- og Miljøcenteret med omklædning, lager, værksteder, laboratorium, undervisningslokaler og administration forventes at stå klar på Solrødgård i sommeren 2018. Dermed vil det være muligt at samle alle forsyningens medarbejdere på samme adresse.

FAKTA

- Solrødgård Klima- og Miljøpark ligger på en trekant omkranset af Lyngevej, Roskildevej og Hillerød-motorvejens forlængelse.
- Masterplan for Solrødgård Klima- og Miljøpark er udviklet af arkitektfirmaet C. F. Møller.
- Pris i alt: ca. 1,1 mia. kr.
- Årligt besøgstal på cirka 350.000.
- Solrødgård Klima- og Miljøpark er ét af fyrtårnene i Hillerød Kommunes vision.

VISION

En unik sammensmeltning af energiproduktion, vandrensning, ressourcegenbrug og klimatilpasning
- alt sammen udformet som et offentligt rekreativt landskab.





Hillerød Forsyning

Adresse indtil september 2018:

Hillerød Forsyning
Ægirsvej 4, 3400 Hillerød
Telefon 48 23 10 00
info@hfors.dk
www.hillerodforsyning.dk

Adresse fra september 2018:

Hillerød Forsyning
Solrødgårds Alle 6, 3400 Hillerød
Telefon 48 23 10 00
info@hfors.dk
www.hillerodforsyning.dk